

CU6001

Webservices

Code de champ modifié

Auteur: Dominique PILLOU

Erreur ! Source du renvoi introuvable. Propriétaire: Astek

Client: EPELFI

Code de champ modifié

Code de champ modifié

Code de champ modifié

## Historique du Document

### Localisation du Document

Ce document est un exemplaire d'un document en ligne. Les copies papier ne sont valides que le jour de leur impression. Contacter l'auteur du document en cas de doute sur la version en cours de validité. :

### Historique des Révisions

Révision N°	Date de cette révision	Résumé des Modifications	Modifications indiquées	Version AMALFI
1.0	24/03/2010	Version initiale : [TMAC-1198] Développement d'un webservice « Création d'un dossier eRIN »	N	57.0
2.0	01/03/2011	[TMAC-1296] Développement d'un webservice « Export du panier d'une eRIN » [TMAC-1298] Développement d'un webservice « Import de pièces jointes (annexes) d'une eRIN » [TMAC-1299] Développement d'un webservice « Récupération des messages du journal des événements du requérant » [TMAC-1360] Développement d'un webservice « Lancement d'une requête SQL de sélection » [TMAC-1361] Développement d'un webservice « Création ou modification d'un requérant »	N	59.0
2.1	21/03/2011	Prise en compte des remarques du PVAT P-192	N	59.0
2.2	11/04/2011	Prise en compte des remarques du PVAT P-206, ajout du service web « Création d'une eRIN » et corrections	N	59.0
2.3	20/05/2011	Prise en compte des remarques du PVAT P-209	N	59.0
2.4	30/06/2011	Prise en compte des remarques du PVAT P-254	N	59.0
2.5	05/08/2011	Prise en compte des remarques du PVAT P-301	N	59.0
3.0	05/03/2012	Ajout des services web : <ul style="list-style-type: none"> <li>• Création d'une eRIN</li> <li>• Suppression d'une eRIN</li> <li>• Saisie d'une eRIN</li> <li>• Liste des eRIN en attente de dépôt</li> <li>• Récupération des annexes associées aux événements d'une eRIN</li> <li>• Accusé de réception de récupération des annexes associées aux événements d'une eRIN</li> </ul> Mise à jour du service web « Export du panier d'un dossier »	N	61.0
3.1	29/03/2012	Relecture EPELFI	N	
4.0	09/07/2012	Prise en compte remarques Epelfi	N	61.0

## AMALFI



		<b>[TMAC-2356]</b> Service web "Référentiel des énumérations"		
4.1	03/10/2012	Prise en compte PVAT-565	N	61.5
5.0	12/12/12	<b>[TMAC-2886]</b> Ajout d'une balise oid evenement dans le cadre du WS de récupération du journal des événements	N	62.0
5.1	01/02/2013	<b>[TMAC-2749]</b> Permettre une désactivation unitaire des webservices sans relivraison	N	62.5
<u>6.0</u>	<u>29/02/2016</u>	<b>[TMAC-4293]</b> Recopie vers le CU6002 pour les 3 WebServices destinés à l'EPELFI	<u>O</u>	<u>V70.0 / WST</u>
<u>6.1</u>	<u>16/03/2016</u>	Prise en compte PVAT-1678 Prise en compte PVAT-1679 sur CU SSI-EA ECH	<u>O</u>	<u>V70.0 / WST</u>
<u>6.2</u>	<u>18/03/2016</u>	Prise en compte PVAT-1715 : sans impact documentaire	<u>N</u>	<u>V70.0</u>

Mis en forme : Surlignage

## Table des matières

1. Références .....	6
2. Le cadre de l'étude .....	7
2.1 Champ du document .....	7
2.1.1 Description .....	7
2.2 Les limites .....	7
2.3 La synthèse de la solution retenue .....	7
2.3.1 Les principales règles de gestion .....	7
2.3.2 Règle de contrôle générique d'erreur de conversion du XML .....	8
3. Diagramme de séquences .....	9
4. Habilitations .....	10
5. Traitement d'une demande de webservice « Ping » .....	11
5.1 Description .....	11
5.2 Flux de retour .....	11
5.3 Règles de contrôles métier .....	11
6. Traitement d'une demande de webservice « Création d'un dossier eRIN » .....	12
6.1 Description .....	12
6.2 Flux de retour .....	12
7. Traitement d'une demande de webservice « Export du panier d'un dossier » .....	13
7.1 Description .....	13
7.2 Flux de retour .....	13
8. Traitement d'une demande de webservice « Import de pièces jointes (annexes) d'une eRIN » .....	14
8.1 Description .....	14
8.2 Flux de retour .....	14
9. Traitement d'une demande de webservice « Récupération des messages du journal des événements du requérant » .....	15
9.1 Description .....	15
9.2 Flux de retour .....	15
10. Traitement d'une demande de webservice « Création d'une eRIN » .....	1846
10.1 Description .....	1846
10.2 Flux de retour .....	1846
11. Traitement d'une demande de webservice « Suppression d'une eRIN » .....	1947
11.1 Description .....	1947
11.2 Flux de retour .....	1947
12. Traitement d'une demande de webservice « Saisie d'une eRIN » .....	2048
12.1 Description .....	2048
12.1.1 Création ou modification de personne .....	2048
12.1.2 Radiation de charge .....	2048
12.1.3 Radiation de droit .....	2048
12.1.4 Mutation de quote-part de droit .....	2149
12.1.5 Création de charge .....	2149
12.1.6 Création de copropriété .....	2149
12.2 Flux de retour .....	2149
13. Traitement d'une demande de webservice « Liste des eRIN en attente de dépôt » .....	2220
13.1 Flux de retour .....	2220
14. Traitement d'une demande de webservice « Récupération des annexes associées aux événements d'une eRIN » .....	2324
14.1 Description .....	2324
14.2 Flux de retour .....	2324
15. Traitement d'une demande de webservice « Accusé de réception de récupération des annexes associées aux événements d'une eRIN » .....	2422

15.1	Description.....	2422
15.2	Flux de retour .....	2422
16.	Webservice « Référentiel des énumérations » .....	2523
16.1	Description.....	2523
16.2	Flux de retour .....	2523

## 1. Références

Référence	Titre
SSELRA-ECH	Contrat d'échanges entre AMALFI et les logiciels éditeurs (LRA)
SSELRA-ECH2	Contrat d'échanges entre AMALFI et l'EPELFI
SSELRA-ECH3	Contrat d'échanges entre AMALFI et l'EPELFI
CU3005	<del>Erreur ! Source du renvoi introuvable.</del> Gestion Dossier et eRIN
<del>Erreur ! Source du renvoi introuvable.</del> CU3160	<del>Erreur ! Source du renvoi introuvable.</del> eRIN_Ajouter Annexe
CD_Ergo_Dictionnaire_Présentation	Ergonomie AMALFI V2 - Référentiel des présentations
CU3100	Saisir eRIN
CU2960	Variables d'environnement AMALFI

Tableau mis en forme

Mis en forme : Surlignage

Mis en forme : Surlignage

Tableau mis en forme

## 2. Le cadre de l'étude

### 2.1 Champ du document

#### 2.1.1 Description

Ce document présente la gestion par AMALFI SSELRA d'une demande webservice de type :

- « Ping »
- « Création d'un dossier eRIN »
- « Export du panier d'un dossier »
- « Import de pièces jointes (annexes) d'une eRIN »
- « Récupération des messages du journal des événements du requérant »
- « Lancement d'une requête SQL de sélection »
- « Création ou modification d'un requérant »
- « Création d'une eRIN »
- « Suppression d'une eRIN »
- « Saisie d'une eRIN »

Mis en forme : Surlignage

### 2.2 Les limites

Ce CU ne décrit pas :

- la gestion des flux mal-formatés. Nous considérons ici que le flux a passé le parseur XML (se référer aux documents SSELRA-ECH et SSELRA-ECH2 aux documents SSELRA-ECH et SSELRA-ECH2).
- Les appels aux services web traités dans ce document sont des demandes :
  - Respectueuses du format xml
  - Fournissant les champs obligatoires définis
- La gestion générique des erreurs techniques sur le SSELRA ou des problèmes de ressources impliquant une réponse négative du Webservice. Ces erreurs sont décrites dans la documentation générale d'architecture
- La gestion des habilitations définies dans le fichier Tab\_Fct\_Prof\_SSELRA

Mis en forme : Surlignage

Mis en forme : Surlignage

### 2.3 La synthèse de la solution retenue

#### 2.3.1 Les principales règles de gestion

RG.GE.01 : Le SSELRA utilise le traitement standard de création de dossier du SSEE.

RG.GE.02 : Recherche d'une énumération

Le traitement TR6001.1 permet de convertir une valeur d'énumération passée en paramètre dans le XML d'un service web en valeur d'énumération utilisable par Amalfi. La liste des énumérations attendues est donnée par le service web « Référentiel des énumérations ». Si aucune valeur d'énumération n'est trouvée, la règle de contrôle RC6001.007 est renvoyée. Ce traitement est transverse et global à tous les services web dont au moins l'un des champs en entrée du XML correspond à une énumération dans AMALFI.

**RG.GE.03 : Saisie d'une eRIN**

Toutes les modifications sont envoyées en une seule fois, la saisie acte par acte n'est pas autorisée. En conséquence, la modification d'une eRIN n'est pas autorisée : seule la saisie d'une eRIN vide est permise. Si une eRIN non-vide est saisie, la RC6001.012 est renvoyée. En outre, les actes de gestions sont créés dans le même ordre que celui transmis dans l'appel au service web.

**RG.GE.04 : Référence aux objets créés lors d'une saisie d'eRIN**

Les références aux objets créés dans un acte de gestion, depuis un autre acte de gestion, utilise le mécanisme XSD de référence à un identifiant unique. L'appel au service web doit contenir un identifiant unique pour un objet afin que celui-ci puisse être référencé dans un autre acte de gestion.

**RG.GE.05 : Services web inactifs**

Les services web sont actifs par défaut ; pour désactiver un service web, il faut au préalable qu'il soit configuré comme tel dans la variable d'environnement correspondante.

Si un accès est tenté sur un service web inactif, un code de retour HTTP 501 « Not Implemented » est renvoyé, ainsi qu'une RC6001.501 "Le service web demandé est désactivé."

### **2.3.2 Règle de contrôle générique d'erreur de conversion du XML**

Une RC générique (RC6001.000) est envoyée dans le cas d'une erreur de conversion du XML envoyé en paramètre de l'appel à un service web.

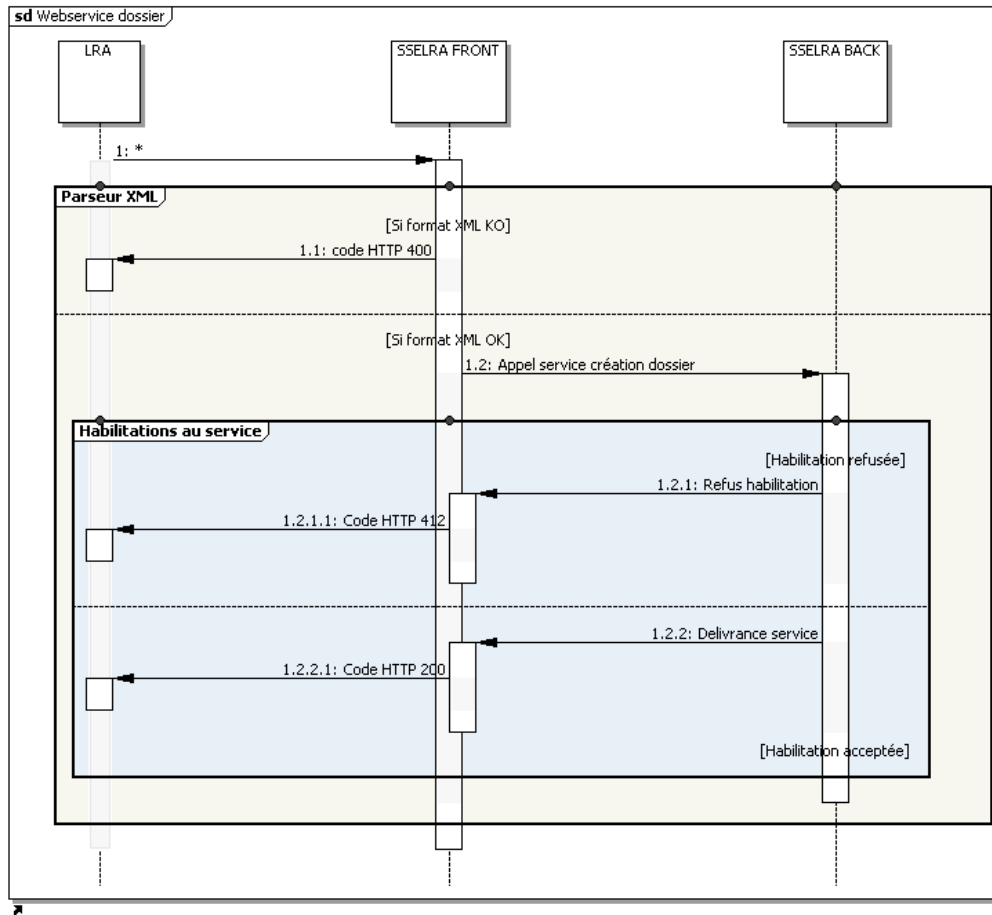
Elle est par exemple envoyée si le paramètre « arg » n'est pas renseigné, si un champ est renseigné avec un mauvais type (par exemple une chaîne de caractères au lieu d'une date), si tous les champs ne sont pas renseignés (conformément au XSD), etc.

Le libellé est dépendant de la source de l'erreur de conversion.

Cette RC est valable pour l'ensemble des services web.



### 3. Diagramme de séquences



---

## 4. Habilitations

Les habilitations nécessaires pour un appel aux webservices sont celles définies dans le fichier Tab\_Fct\_Prof\_SSELRA.

---

## 5. Traitement d'une demande de webservice « Ping »

---

### 5.1 Description

Pour tout flux de demande de « Ping », le SSELRA réalise un traitement permettant de contrôler la communication JMS entre le back et le front, ainsi que l'accès à la base de données (depuis le back).

Ce service ne réalise aucune autre opération fonctionnelle.

---

### 5.2 Flux de retour

Le SSELRA envoie un flux de résultat positif code http 200 si l'application est opérationnelle (tout autre code http signifie que l'application n'est pas opérationnelle).

---

### 5.3 Règles de contrôles métier

Sans objet.

---

## **6. Traitement d'une demande de webservice « Création d'un dossier eRIN »**

---

### **6.1 Description**

Pour tout flux de demande de « Création d'un dossier eRIN », le SSELRA fait appel au traitement TR3005.010 en passant les paramètres envoyés par le flux.

---

### **6.2 Flux de retour**

Le SSELRA envoie un flux de résultat positif avec l'identifiant du dossier eRIN créé.

---

## 7. Traitement d'une demande de webservice « Export du panier d'un dossier »

---

### 7.1 Description

Pour tout flux de demande d'« Export du panier d'un dossier », le SSELRA renvoie les informations des objets « Quotes-parts de droit », « Charges », « Parcelles », « Lots » et « Personnes » (« Personnes Physiques », « Sociétés », « Autres personnes morales » et « Epoux ») composants le panier. L'identifiant du dossier est passé en paramètre de l'url.

Si un bureau foncier est passé en paramètre, l'export du panier se limite aux données de ce bureau foncier. Sinon l'export du panier est complet (tous les bureaux fonciers).

---

### 7.2 Flux de retour

Le SSELRA envoie un flux de résultat positif avec le contenu du panier du dossier au format XML.

---

## **8. Traitement d'une demande de webservice « Import de pièces jointes (annexes) d'une eRIN »**

---

### **8.1 Description**

Pour tout flux de demande d' « Import de pièces jointes (annexes) d'une eRIN », le SSELRA fait appel au traitement TR3160.010 en passant les paramètres envoyés par le flux.

L'eRIN doit être verrouillée durant toute la durée du traitement : appel du traitement TR3005.023 pour réserver l'eRIN, et du traitement TR3005.024 pour supprimer la réservation.

---

### **8.2 Flux de retour**

Le SSELRA envoie un flux de résultat positif sans contenu (uniquement le code HTTP 200).

---

## 9. Traitement d'une demande de webservice « Récupération des messages du journal des événements du requérant »

---

### 9.1 Description

Pour tout flux de demande de « Récupération des messages du journal des événements du requérant », le SSELRA renvoie la liste des événements qui concernent le requérant représenté par l'utilisateur faisant la demande. Cette liste forme le journal des événements.

La liste des événements est la même pour tous les utilisateurs représentant le même requérant.

Pour chaque événement, les informations suivantes sont fournies :

- L'OID de l'évènement
- La date de l'évènement ;
- Le type de l'évènement ;
- Le n° de l'eRIN ;
- Le type de l'eRIN ;
- Le sous-type de l'eRIN ;
- Le nom des parties ;
- La référence de l'eRIN ;
- Le n° J ;
- La date de fin d'OI ;
- Evénement lu ou non lu ;
- La date de lecture (s'il y a lieu) ;
- L'utilisateur ayant consulté (s'il y a lieu).

---

### 9.2 Flux de retour

Le SSELRA envoie un flux de résultat positif avec les messages du journal des événements au format XML dont la date de l'évènement est postérieure ou égale à la date passée en paramètre.

## 10. Traitement d'une demande de webservice « Lancement d'une requête SQL de sélection »

### 10.1 Description

Pour tout flux de demande de « Lancement d'une requête SQL de sélection », le SSELRA exécute la requête telle que passée en paramètre dans le flux. Aucun contrôle de validité de la syntaxe n'est effectué. Seul un contrôle portant sur la présence du mot-clé SQL « SELECT » en début de requête est fait.

L'exécution de la requête se fait au sein d'une transaction ; en fin d'exécution, une opération de rollback (retour à l'état précédent) est effectuée. Le rollback assure qu'aucune modification de données n'a été faite sur la base.

### 10.2 Flux de retour

Le SSELRA envoie un flux de résultat positif avec le résultat de la requête SQL au format XML.



## 11. ~~Traitement d'une demande de webservice~~ ~~« Création ou modification d'un requérant »~~

Mis en forme : Surlignage

### 11.1 Description

Pour tout flux de demande de « Création ou modification d'un requérant », le SSELRA crée ou modifie un requérant en fonction des paramètres envoyés par le flux. L'équivalent des champs en base suivants sont envoyés par le flux :

- TR\_REQUERANT.CERTIFICATELECTRONIQUE
- TR\_REQUERANT.CODEPOSTAL
- TR\_REQUERANT.COMPLEMENT
- TR\_REQUERANT.COMPLEMENTGEOGRAPHIQUE
- TR\_REQUERANT.DATEDESACTIVATION
- TR\_REQUERANT.EMAIL
- TR\_REQUERANT.LIBELLEVOIE
- TR\_REQUERANT.LIEUDIT
- TR\_REQUERANT.LOCALITE
- TR\_REQUERANT.NOM
- TR\_REQUERANT.NUMVOIE
- TR\_REQUERANT.REF\_OBJETFACTURE\_CODE
- TR\_REQUERANT.REF\_PAYS\_CODE
- TR\_REQUERANT.REF\_TYPE\_CODE

Si l'oid d'un requérant est envoyé par le flux, la demande est considérée comme une modification du requérant, dans le cas contraire comme une création d'un requérant. Cet oid est transmis au travers de l'url, et non dans le xml.

### 11.2 Flux de retour

Le SSELRA envoie un flux de résultat positif avec l'identifiant du requérant créé ou modifié.

---

## **12.10. Traitement d'une demande de webservice « Création d'une eRIN »**

---

### **12.110.1 Description**

Pour tout flux de demande de « Création d'une eRIN », le SSELRA fait appel au traitement TR3005.020 en passant les paramètres envoyés par le flux.

---

### **12.210.2 Flux de retour**

Le SSELRA envoie un flux de résultat positif avec l'identifiant de l'eRIN créée.

---

## **13.11. Traitement d'une demande de webservice « Suppression d'une eRIN »**

---

### **13.111.1 Description**

Le webservice « Suppression d'une eRIN » se fait selon deux modes, le choix étant passé en paramètre de la demande :

- Mode « purge » : les AG de l'eRIN sont supprimés, mais l'eRIN est conservée
- Mode « suppression » : l'intégralité de l'eRIN est supprimée

Pour tout flux de demande de « Suppression d'une eRIN » en mode « purge », le SSELRA réserve l'eRIN, puis fait appel au traitement TR3100.010 de suppression d'AG pour chaque AG de l'eRIN, puis déréserve l'eRIN.

Pour tout flux de demande de « Suppression d'une eRIN » en mode « suppression », le SSELRA réserve l'eRIN, puis fait appel au traitement TR3005.022 de suppression de l'eRIN.

---

### **13.211.2 Flux de retour**

Le SSELRA envoie un flux de résultat positif sans contenu (uniquement le code HTTP 200).

---

## **14.12. Traitement d'une demande de webservice « Saisie d'une eRIN »**

---

### **14.12.1 Description**

Le webservice « Saisie d'une eRIN » permet de saisir des actes de gestions pour une eRIN. Les actes de gestions possibles sont :

- Création ou modification de personne ;
- Radiation de charge ;
- Radiation de droit ;
- Mutation de quote-part de droit ;
- Création de charge ;
- Création de copropriété.

Dans tous les cas, le SSELRA réserve l'eRN, traite le flux de demande, puis déréserve l'eRIN.

Note : L'utilisation de descriptions littérales ne sera pas permise par ce service web.

#### **14.1.12.1.1 Création ou modification de personne**

Pour tout flux de demande de « Création ou modification de personne », le SSELRA fait appel au traitement TR2038.01 ou TR2038.02, en passant les paramètres envoyés par le flux.

Si le numéro AMALFI de la personne est envoyé par le flux, la demande est considérée comme une modification, dans le cas contraire comme une création.

#### **14.1.212.1.2 Radiation de charge**

Tout flux de demande « Radiation de charge » peut concerner :

- Une radiation totale de charge, si aucun droit n'est spécifié dans les paramètres envoyés par le flux ;
- une radiation partielle de charge, si au moins un droit est spécifié dans les paramètres envoyés par le flux. Si tous les droits qui grèvent la charge sont spécifiés, le service web transforme l'opération en radiation totale de charge.

Dans le cas d'une radiation totale de charge, le SSELRA fait appel au traitement TR2901.03 en passant les paramètres envoyés par le flux.

Dans le cas d'une radiation partielle de charge, le SSELRA fait appel au traitement TR2930.001 en passant les paramètres envoyés par le flux.

#### **14.1.312.1.3 Radiation de droit**

Pour tout flux de demande de « Radiation de droit », le SSELRA fait appel au traitement TR2184.03 en passant les paramètres envoyés par le flux.

---

#### **14.1.412.1.4 *Mutation de quote-part de droit***

Pour tout flux de demande de « Mutation de quote-part de droit », le SSELRA fait appel au traitement TR2184.04 en passant les paramètres envoyés par le flux.

#### **14.1.512.1.5 *Création de charge***

Pour tout flux de demande de « Création de charge », le SSELRA fait appel au traitement TR3130.01 en passant les paramètres envoyés par le flux.

#### **14.1.612.1.6 *Création de copropriété***

Pour tout flux de demande de « Création de copropriété », le SSELRA fait appel au traitement TR2191.01 en passant les paramètres envoyés par le flux.

---

#### **14.212.2 *Flux de retour***

Le SSELRA envoie un flux de résultat positif sans contenu (uniquement le code HTTP 200).

---

## **15.13. Traitement d'une demande de webservice**

### **« Liste des eRIN en attente de dépôt »**

Pour tout flux de demande de « Liste des eRIN en attente de dépôt », le SSELRA renvoie la liste des eRIN prêtes pour le dépôt pour le requérant représenté par l'utilisateur faisant la demande.

La liste est la même pour tous les utilisateurs représentant le même requérant.

Pour chaque eRIN, les informations suivantes sont fournies :

- Identifiant de l'eRIN ;
- Type de l'eRIN ;
- Sous-type de l'eRIN ;
- Nom des parties ;
- Date de création ;
- Bureau foncier ;
- Référence de l'eRIN.

Note : l'état de l'eRIN n'est pas fourni car il sera toujours « Prête à déposer ».

---

#### **15.13.1 Flux de retour**

Le SSELRA envoie un flux de résultat positif avec la liste des eRIN prêtes pour le dépôt pour le requérant concerné au format XML.

---

## **16.14. Traitement d'une demande de webservice**

### **« Récupération des annexes associées aux évènements d'une eRIN »**

---

#### **16.14.1 Description**

Pour tout flux de demande de « Récupération des annexes associées aux évènements d'une eRIN », le SSELRA renvoie l'ensemble des annexes associées aux évènements d'une eRIN, dont

Par défaut, seuls les évènements non lus sont pris en compte. Un paramètre dans la demande permet d'obtenir les annexes associées à tous les évènements d'une eRIN (que ces évènements soient lus ou non lus).

Les évènements non lus concernés restent l'état non lu ; ils ne passent à l'état lu qu'après avoir reçu l'accusé de réception (cf. §159).

---

#### **16.214.2 Flux de retour**

Le SSELRA envoie un flux de résultat positif sous la forme d'un fichier au format zip et de son empreinte md5.

Le nom du fichier zip est « Annexes\_{iderin}.zip ».Le fichier zip contient l'ensemble des annexes associées aux évènements (non lus ou tous, en fonction du choix fait par l'utilisateur) de l'eRIN, ainsi qu'un fichier xml de description de son contenu. Chaque annexe est un fichier pdf dont le nom est « oid\_evenement.pdf » qui servira à identifier précisément l'annexe dans le fichier xml de description. Le fichier de description, dont le nom est « iderin.xml », contient pour chaque annexe les informations suivantes :

- Le nom du fichier ;
- Le type d'annexe (Certificat de dépôt, Certificat d'inscription, Ordonnance Intermédiaire, etc.) ;
- L'oid de l'entrée dans le journal des évènements ;

L'empreinte MD5 (en base 64) du fichier zip est incluse dans le champ « Content-MD5 » de l'entête http « X-AmalfiWS-md5 » de la réponse.

---

## **17.15. Traitement d'une demande de webservice**

### **« Accusé de réception de récupération des annexes associées aux événements d'une eRIN »**

---

#### **17.15.1 Description**

Pour tout flux de demande de « Accusé de réception de récupération des annexes associées aux événements d'une eRIN », le SSELRA fait appel au traitement TR3005.101 (pour chaque événement passé en paramètre) en passant les paramètres envoyés par le flux. Auparavant, l'empreinte MD5 passée en paramètre est comparée à l'empreinte MD5 de l'annexe associée à l'évènement, pour validation.

Note : le traitement TR3005.101 sera modifié (et le CU3005 en conséquence) pour prendre en compte le canal de lecture de l'évènement : le canal de lecture par défaut est « AMALFI » ; dans le cas des services web le canal de lecture est « WS ».

---

#### **17.215.2 Flux de retour**

Le SSELRA envoie un flux de résultat positif si tous les événements passés en paramètre de la demande ont pu être passés à l'état lu.



---

## **18.16. Webservice « Référentiel des énumérations »**

---

### **18.16.1 Description**

Pour tout flux de demande du « Référentiel des énumérations », le SSELRA renvoie :

- La liste des énumérations utilisées par les services web ;
- Les libellés court et long associés à un code d'énumération, groupés par type d'énumération.

---

### **18.16.2 Flux de retour**

Le SSELRA envoie un flux de résultat positif avec la liste des énumérations utilisées au format XML.

---

## 19. Annexes

FIN DU DOCUMENT